



© Marie Arago. Cps

SEGUNDO INFORME: EMERGENCIA HURACÁN MATTHEW

HAITÍ. AMÉRICA LATINA Y CARIBE

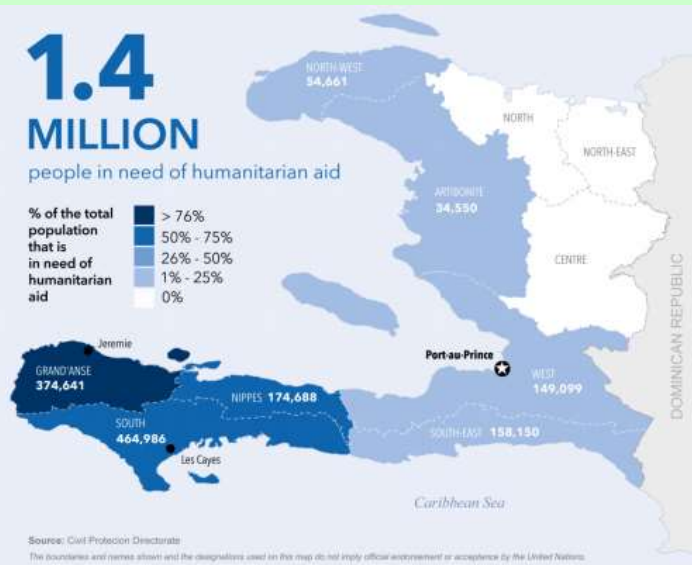
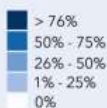
14.10.2016

SITUACIÓN ACTUAL

1.4
MILLION

people in need of humanitarian aid

% of the total population that is in need of humanitarian aid



El pasado 4 de Octubre el huracán Matthew pasó por la costa suroeste de Haití. Se registraron **vientos de 230km/h que causaron grandes daños** destrucción e inundaciones. Haití es un país altamente vulnerable y cada desastre natural agrava la situación de las familias con un alto nivel de pobreza y unas condiciones de habitabilidad por debajo de los estándares mínimos. El país aún está recuperándose del terremoto de 2010 y de los efectos de El Niño, que afectó muy negativamente a la agricultura poniendo en riesgo la seguridad alimentaria de los haitianos.

El gobierno reconoció la gravedad de la situación y solicitó ayuda a la comunidad internacional. Todas las agencias y ONGs nacionales e internacionales con presencia en el país están organizando las primeras respuestas, entre ellas Cáritas Haití y las Cáritas Diocesanas de las zonas afectadas. OCHA (Oficina de las Naciones Unidas para la Coordinación de la Acción Humanitaria) ha lanzado un *flash appeal* por importe de 119 millones de dólares.

EFFECTOS DE LA CATÁSTROFE

- La subida del nivel del mar y el desbordamiento de los ríos han provocado graves **inundaciones**.

- Por el momento no hay agua potable disponible y hay una alta posibilidad de que se reactive el **cólera** y aparezcan **enfermedades víricas transmitidas por mosquitos** (zika, dengue, malaria, chikunguña).
- Los **medios de vida han desaparecido**, ya que las plantaciones han sido arrasadas y el ganado ha muerto. Las poblaciones afectadas **no tienen acceso a agua ni alimentos**.
- Las **escuelas han tenido que parar su actividad**.
- Las **viviendas han sido derribadas** o han sufrido graves **daños**.
- Los **acuíferos están contaminados**, tanto por la subida de los ríos, como por la falta de reciclaje de residuos. Esto conlleva un grave peligro de cólera.
- Además, la zona más afectada ha sido precisamente la más rica ecológicamente, por lo que esta **catástrofe** empieza a considerarse un **desastre ecológico**.
- Esta región también era considerada como el “granero de Haití”; ya que parte de **los cultivos abastecían no sólo la población local si no a otras regiones de Haití**. Al desaparecer, no sólo hay riesgo de inseguridad alimentaria de la región afectada sino también de todo el país.

Cáritas Haití está empezando a pensar, más allá de la respuesta rápida, en hacer un llamamiento internacional para la fase de recuperación de los medios de vida y la rehabilitación y construcción de viviendas con unas mínimas condiciones de seguridad ante este tipo de desastres.

CONTEXTO POLÍTICO

En el momento del paso del huracán, Haití estaba en medio de un nuevo **proceso electoral**, con la celebración de la primera vuelta de las elecciones presidenciales y otros comicios al Congreso y Senado, previsto para el **domingo 9 de octubre, que tuvieron que posponerse**. La participación de la población haitiana en democracia es muy débil. Se registran porcentajes de votación por debajo del 35% en las elecciones presidenciales, que puede llegar a menos de un 20% en zonas rurales, donde hay un gran nivel de analfabetismo y más de la mitad de la población carece de un documentación.



© Marie Arago. CRS

CONTEXTO ECONÓMICO

Los últimos 5 años Haití ha tenido una estabilidad relativa de los factores macroeconómicos, un crecimiento de entre un 1,7% y un 5,5% anual del PIB y un aumento de la inversión internacional. Pero desde el 2014 se observa una tendencia elevada de la inflación (12,7% anual), condicionada por la devaluación de la moneda nacional con respecto al dólar.

Haití ha conocido una larga historia de deuda externa y diversos procesos de reestructuración de la misma. La situación actual continúa siendo un gran obstáculo para el desarrollo del país. Es por ello que **las catástrofes tienen un doble impacto, puesto que destruyen las bases de la economía agrícola nacional, afectando a la seguridad alimentaria** de forma inmediata y endeudando más al país.

La ausencia de una red de carreteras de calidad dificulta el flujo de personas, bienes y mercancías de unas comunidades a otras. Desde el año 2008 se trabaja en la reconstrucción de las principales vías de comunicación, pero quedan aún más de 10 años de esfuerzo continuado hasta que pueda hablarse de una verdadera red nacional.

CONTEXTO SOCIAL

La sociedad haitiana se caracteriza por un **elevado nivel de desigualdad**. La clase social más rica es muy pequeña, compuesta sobre todo de comerciantes mestizos muchos de ellos de origen árabe, constituye menos del 2% de la población. Apenas hay un 13% de clase media residente sobre todo en Puerto Príncipe y las comunidades de Delmas y Petion Ville, compuesta por profesionales y funcionarios públicos. **El 80% de la población vive en situación de pobreza y extrema pobreza**, diferenciándose dos grandes grupos: aquellos que viven en zonas rurales con una economía de subsistencia y los residentes de barrios marginales de zonas urbanas, que sobreviven dedicados a la venta informal de productos y servicios de poco valor.

CONDICIONES DE VULNERABILIDAD

Haití se encuentra en el punto central del Caribe, en la trayectoria habitual de tormentas tropicales y huracanes durante la temporada ciclónica, que abarca desde junio a noviembre. **El huracán Matthew ha sido el más devastador de los últimos 50 años**, pero hay una serie de tormentas que recientemente han causado muchos daños como el huracán Thomás en el año 2011 y los huracanes Isaac y Sandy en el 2012.

Haití está además considerado como el segundo país del mundo más vulnerable ante los efectos del cambio climático, debido a la deforestación provocada por consumo de carbón vegetal. Las lluvias torrenciales siempre provocan inundaciones, deslizamientos de tierra, daños materiales y pérdida de vidas humanas.

El evento más devastador fue el terremoto de Enero de 2010 en Puerto Príncipe. El país vive en permanente situación de riesgo, ya que está atravesado de Este a Oeste por dos fallas tectónicas muy activas que pueden volver a producir movimientos sísmicos en cualquier momento.



IMPACTO DEL DESASTRE EN CIFRAS

DAÑOS	CUANTIFICACIÓN
Personas fallecidas	805
Número de personas desplazadas	60.808
Número de personas con necesidades alimenticias	350.000
Número de afectados	1 millón de personas en situación de asistencia humanitaria
Viviendas totalmente destruidas	29.000

RESPUESTA DE CÁRITAS HAITÍ

Cáritas Haití está ya desarrollando **acciones de respuesta rápida** para las personas afectadas por el huracán Matthew. Durante los próximos dos meses empleará **250.000€ en apoyar a 2.700 familias (13.500 personas)** en las regiones de Jérémie, Les Cayes, Nippes, Jacmel, Port de Paix, Port au Prince. Las **personas prioritarias para la intervención de emergencia son aquellas que presenten mayor grado de vulnerabilidad social**: mujeres embarazadas, menores de 0-5 años, personas con movilidad reducida, mujeres viudas con hijos a su cargo.

En el ámbito nacional, Cáritas se coordina con el COUN (Centre d'Opération d'Urgence National) y con los Ministerios de Salud y Agricultura para las evaluaciones y necesidades en lo referente a salud (cólera y otras enfermedades de transmisión hídricas pero también las transmitidas por los mosquitos) y a seguridad alimentaria. Con la MINUSTAH (Misión de las NNUU en Haití), hay reuniones para organizar la logística de los convoyes y asegurar su seguridad frente a las posibles agresiones y robos. Además mantiene reuniones de coordinación con las otras Cáritas de la Confederación que tienen presencia en Haití (CRS, Italia, Bélgica, Cordaid) así como con la Nunciatura Apostólica. Está también al tanto de las demandas de las diferentes Cáritas diocesanas de las zonas afectadas (Port-de-Paix, Jacmel, Nippes, Les Cayes y Jérémie).

En el ámbito diocesano, las Cáritas participaron en los momentos anteriores al paso del huracán, poniendo a disposición de las personas cuyas viviendas eran muy vulnerables, las estructuras diocesanas y parroquiales. Tras el huracán, apoyan las poblaciones necesitadas con distribuciones de víveres, artículos de primera necesidad y atención sanitaria.

La intervención de Cáritas ya se está dando en todos los departamentos y **se han distribuido más de 300 sacos de arroz, frijoles y maíz molido, así como kits de higiene y medicamentos**. A medida que se están despejando todas las vías terrestres se está avanzando más en el suministro a la población afectada. La población está colaborando en todas las tareas de desalojo de las carreteras.

Cáritas Haití cuenta también con la colaboración de antiguos trabajadores como voluntarios.

RESPUESTA DE CÁRITAS ANTE LA EMERGENCIA POR EL HURACÁN MATTHEW

Programa:	Respuesta rápida a las víctimas del huracán Matthew en Haití
Presupuesto Total:	250.000 euros
Periodo de Ejecución:	10/10/2016 al 10/12/2016 – 2 meses
Zonas de Intervención:	Jérémie, Les Cayes, Nippes, Jacmel, Port-de-Paix, Port-au-Prince
Socio Local:	Cáritas Haití
Socios Ejecutantes:	Cáritas Diocesanas de Jérémie, Les Cayes, Nippes, Jacmel, Port-de-Paix y Port-au-Prince
Nº de Beneficiarios.	2700 familias (13.500 personas)
Criterios de selección de los Beneficiarios:	Elegidos en base a las zonas las más afectadas por el paso del huracán y según el grado de vulnerabilidad de las familias como pueden ser: mujeres embarazadas, niños de 0-5 años, personas con movilidad reducida, familias cuyas cabezas de familias son mujeres viudas o teniendo muchos niños.
Objetivo General:	Apoyar los esfuerzos del estado haitiano en dar una respuesta humanitaria a las víctimas del huracán Matthew
Ejes de intervención sectorial 1ª fase: Respuesta temprana:	Seguridad alimentaria Salud (kit de higiene + kit prevención enfermedad de origen hídrica + mosquiteras)
Ejes de intervención sectorial 2ª fase: Reconstrucción y Rehabilitación:	Construcción y reconstrucción de viviendas y recuperación de medios de vida

RESPUESTA DE LA RED CÁRITAS

La **Red Cáritas** lleva trabajando en el país desde hace más de **40 años**, tiene presencia geográfica nacional y cuenta con experiencia contrastada en los sectores de seguridad alimentaria, salud, educación, infraestructura, agua y saneamiento.

La intervención de respuesta rápida de Cáritas Haití está ya cubierta con un total de 317.468 € aportados por: **Cáritas Alemania, Bélgica, Francia, Canadá, Inglaterra, España y Cáritas Internationalis.**

Las acciones de respuesta rápida son:

- **Identificación de las zonas de intervención y elección definitiva de los beneficiarios** (800 familias en Grande Anse, 800 familias en el Sur, 350 familias en el Sudeste, 350 familias en el Noreste y 350 familias en la capital).
- Compra de 2.700 **kits alimenticios** y distribución a 2.700 familias. Los *kits* constan de judías, arroz, maíz molido, arenques, aceite de oliva, leche en polvo, sal.
- Compra y distribución de **kits de higiene** a 2.700 familias (las mismas que reciben los *kits* alimenticios). Cada *kit* incluye dentífrico, cepillos de dientes, jabón corporal, jabón para ropa, papel higiénico, desodorantes, compresas, toallas, mosquiteras, bidón tipo *Jerry can*, pastillas potabilizadoras, suero).
- Sesiones de **sensibilización** antes de cada distribución sobre **los riesgos de propagación de enfermedades infecciosas** y el uso de los elementos que componen los *kits* sanitarios.



© Marie Arago. CRS

RESPUESTA DE CÁRITAS ESPAÑOLA

En respuesta a la petición de ayuda, Cáritas Española ha puesto ya a disposición de Cáritas Haití una partida de 50.000 euros y ha lanzado la [campaña #CáritasConHaití](#) para canalizar la solidaridad de los donantes españoles hacia ese país caribeño. La principal fuente de ayuda se basa en el envío de fondos para financiar de la manera más ágil y eficiente la respuesta que Cáritas Haití está dando en las zonas afectadas.

Cáritas Española trabaja en el país desde hace 15 años con una presencia constante en proyectos desde 2007, siempre en coordinación con Cáritas Haití. Después del terremoto de 2010 y por la magnitud de la catástrofe, se amplió el número de entidades con las que se colabora, siempre dentro del ámbito de la Iglesia Católica. Hemos trabajado con la Comunidad Salesiana, CRS, o la comunidad religiosa de las Siervas de María. Apoyamos proyectos en cada una de las diez diócesis del país aunque con mayor impacto en zonas de frontera con la República Dominicana, buscando la complementariedad de acciones entre las Cáritas de ambos países.

Además, desde 2010 hemos trabajado, junto a otras instituciones, en la creación y apoyo a una red de ayuda de emergencia en todas las diócesis, que ha sido activada y está actualmente evaluando los daños y coordinando la llegada de las ayudas enviadas.

Cáritas Española mantiene relaciones institucionales en el país con el sistema de Naciones Unidas, la Unión Europea, la AECID, BID, y numerosas entidades de cooperación coordinadas en mesas sectoriales.



© Marie Arago. CRS

PRENSA

Angel Arriví (91.444.10.16 - 619.04.53.81)

Ana Abril (91.444.10.15 – 661.20.79.41)

DONACIONES

www.caritas.es

900 3399 99